

Centre
de services scolaire
du Lac-Abitibi

Québec 

Ensemble, pour le succès de TOUS nos élèves!

Chantiers prioritaires
2020-2021



« Les espèces qui survivent ne sont pas les espèces les plus fortes, ni les plus intelligentes, mais celles qui s'adaptent le mieux aux changements » *

*Citation faussement attribuée à Charles Darwin, mais qui reflète quand même très bien notre nouvelle réalité !



Engagement, **R**espect, **É**quité.

Notre centre de services scolaire

L'année 2019-2020 a complètement chaviré nos habitudes et nous a amené à explorer une réalité complètement différente de tout ce qu'on aurait pu imaginer.... Nous avons même, pendant un certain temps, eu l'impression que notre mission éducative avait été mise sur pause.

Réussite, diplomation et qualification

Nous savons très bien qu'en juin dernier, nous avons dû réfléchir différemment afin de permettre aux enseignants d'exercer leur jugement professionnel et aux directions de procéder aux classements de nos élèves. Et même si notre portrait de réussite des élèves en fin d'année dernière s'appuie sur des méthodes moins habituelles, nous avons en tête que le taux de diplomation et de qualification demeure toujours un enjeu :

- Juin 2015 : 71 %
- Juin 2016 : 68,6 %
- Juin 2017 : **75,6 %**

Nos efforts constants ont un effet encourageant sur notre taux de diplomation et de qualification après 7 ans. Cependant, l'effet COVID devra aussi être pris en compte, particulièrement en début d'année, pour éviter que nos élèves soient pénalisés.

Retards scolaires et pratiques efficaces

Lorsqu'on sait que les résultats de la recherche en éducation démontrent clairement que le redoublement n'est absolument pas efficace, et dans certains cas est même néfaste pour la réussite des élèves, il est impossible de ne pas réfléchir à de meilleures alternatives. Nous avons d'ailleurs dû intervenir différemment en fin d'année dernière puisqu'il était impossible de faire reprendre tous les élèves sous prétexte qu'ils avaient été absents pendant une longue période. L'année scolaire 2020-2021 devra mettre davantage l'emphase sur les moyens alternatifs au redoublement, ceux qui ont été démontrés efficaces par la recherche, afin d'éviter de cumuler le retard scolaire et permettre à tous nos élèves d'atteindre leurs objectifs de réussite.


Nous nous rappelons l'importance de l'effet enseignant, les facteurs qui ont le plus d'impact sur la réussite des élèves sont :

- la relation maître-élève;
- le climat/gestion de classe;
- les pratiques éducatives efficaces.

Ces éléments sont donc les meilleurs guides pour la mise en place de mesures efficaces nous permettant de réaliser les orientations de notre centre de services scolaire.

Portrait du plan d'engagement vers la réussite CSSLA

Orientations



1. Augmenter le taux de qualifications et de diplomation	2. Réduire les écarts de réussite entre les garçons et les filles.	3. Réduire les retards à l'entrée au primaire et au secondaire.	4. Assurer un milieu de vie sécuritaire et propice aux apprentissages.
---	---	--	---

Tous les élèves peuvent apprendre si les attentes sont claires et si les stratégies qui leur sont proposées sont appropriées. Il est prouvé que le milieu scolaire peut compenser aux facteurs de vulnérabilité, donc il peut certainement aussi compenser le fait que plusieurs n'ont pas pu fréquenter l'école au printemps passé, et permettre à TOUS nos élèves de réussir. À nous tous d'y contribuer!

Chantiers prioritaires

1) Favoriser la poursuite des pratiques collaboratives – des pratiques efficaces

Les recherches démontrent que les établissements qui misent sur les pratiques collaboratives sont davantage performants et les élèves y réussissent mieux. Pourquoi? Parce qu'on y brise la culture d'isolement et qu'on favorise le partage des bonnes pratiques. **Une cohérence** s'installe dans les choix de pratiques pédagogiques retenues, dans les modalités d'évaluation des élèves et dans les attentes comportementales.

« Un enseignant incompetent, c'est un enseignant isolé. »

-François Massé

Nous favoriserons l'implantation de nouvelles communautés de pratique dans les écoles afin de trouver ensemble des réponses à ces questions fondamentales :

- Qu'est-ce qu'on veut que nos élèves apprennent?
- Comment savons-nous qu'ils ont appris?
- Que fait-on avec les élèves qui n'ont pas appris? Ceux qui ont appris?
- Quelles stratégies ont le plus d'impact sur la réussite de nos élèves?

Ils détermineront ensemble quelle est la « barre » à atteindre pour TOUS les élèves de leur école pour atteindre la réussite. Ils définiront leur curriculum viable et garanti...

- **Viable : parce qu'il s'attarde aux apprentissages essentiels;**
- **Garanti : parce que tous s'assureront que ces apprentissages sont bien acquis chez tous les élèves.**

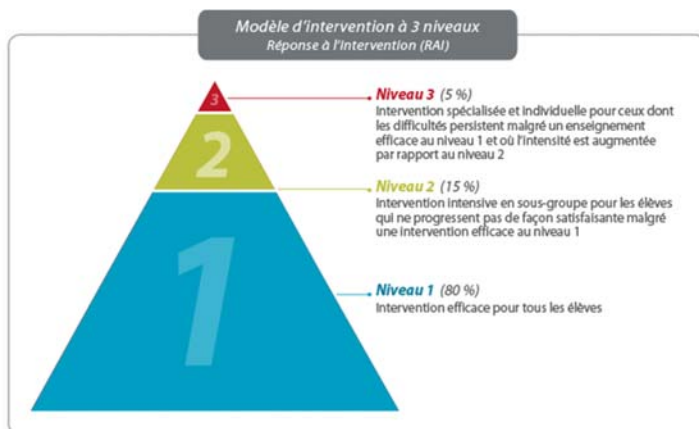
Plus que jamais, dans un monde bousculé par l'incontrôlable, nous devons être en mesure de reconnaître ensemble les apprentissages essentiels, les enseigner et s'assurer que tous nos élèves les apprennent.

2) Une gestion des comportements efficaces- un climat propice aux apprentissages

L'an dernier, la formation TÉLUQ du modèle de soutien au comportement positif a été suivie par plusieurs professionnels de notre centre de services scolaire. Ils sont outillés pour accompagner les équipes-écoles dans l'établissement de pratiques efficaces et dans l'implantation du modèle de soutien au comportement. **Les travaux amorcés se poursuivront cette année dans l'ensemble des écoles, soit en tout ou en partie.**

Un travail en cohérence

Cette année encore, nos chantiers prioritaires auront en trame de fond **le renforcement du niveau d'intervention universel (niveau 1) du modèle de réponse à l'intervention**. Les rôles et fonctions de nos intervenants de niveau 2 et 3 dans les équipes multidisciplinaires devront être bien identifiés, particulièrement cet automne, pour permettre une intervention efficace chez nos élèves qui auront besoin de soutien plus intensif pour atteindre les objectifs de leur année scolaire.



3) Assurer un enseignement efficace à distance

Nous avons expérimenté dans les derniers mois le télétravail et l'enseignement à distance. Bien que nos démarches n'aient pas été parfaites, elles nous ont permis de faire des apprentissages. La réalité d'aujourd'hui nous indique que des élèves devront être maintenus en scolarisation à distance dès le début de l'année pour des raisons de santé. Au fil du temps, il est aussi possible que nous devions reconfiner en tout ou en partie nos établissements.

Notre troisième chantier repose donc sur l'importance de mettre en place **des mesures pédagogiques, des ressources informatiques et de l'enseignement à distance efficace** pour les élèves qui devront bénéficier de cette modalité d'enseignement. Nous devons nous assurer que **les seuils minimaux prescrits** par le ministre soient respectés.

Par ailleurs, notre **plan de formation continue et de perfectionnement** devra absolument intégrer un volet accompagnement des équipes-écoles, des élèves et de leurs parents, quant à l'utilisation des technologies. Ces nouvelles pratiques que nous développerons dans les prochains mois, et l'acquisition de matériel informatique supplémentaire, nous permettront certainement d'évoluer dans un monde éducatif bien différent de ce que nous avons pu connaître jusqu'à maintenant.

Cette année, il n'y a pas que nos élèves qui apprendront et qui vivront des réussites... Nous sommes tous des apprenants et nous allons tous réussir!

Bonne rentrée scolaire!

*Pour réussir, nous
devons d'abord
croire que nous
pouvons.*

**NIKOS
KAZANTZAKIS**

